



NIET TE MISSEN TENTOONSTELLINGEN
PLANNING 2012-2014
KONINKLIJKE MUSEA VOOR SCHONE KUNSTEN VAN BELGIË



16.03.2012 > 15.07.2012

Dalí, Magritte, Miró. Het surrealisme in Parijs

-3/-4



Salvador Dalí, *De bekoring van Sint-Antonius*, 1946
MRBAB-KMSKB, Brussel, fotograaf J. Geleyns
© Sabam, Belgium, 2011.

In samenwerking met de Stichting Beyeler, vindt in de Koninklijke Musea voor Schone Kunsten van België een grote tentoonstelling over het surrealisme plaats. Meer dan een simpele artistieke moderne stijl, was het surrealisme waarschijnlijk de meest invloedrijke kunststroming van de 20ste eeuw. Deze stroming ontstond tijdens het Interbellum te Parijs, waarna de stroming zich over de hele wereld deed gelden, met een dusdanige invloed dat de effecten ervan tot op heden merkbaar zijn. Meerdere belangrijke persoonlijkheden uit de wereld van de moderne kunst hebben deel uitgemaakt van deze stroming, zijn er nauw bij betrokken geweest of hebben zich laten inspireren door deze stroming. Dit is met name het geval voor de volgende kunstenaars: Hans Arp, Hans Bellmer, Viktor Brauner, Salvador Dalí, Giorgio de Chirico, Paul Delvaux, Marcel Duchamp, Max Ernst, Alberto Giacometti, René Magritte, André Masson, Roberto Matta, Joan Miró, Meret Oppenheim, Wolfgang Paalen, Francis Picabia, Pablo Picasso, Man Ray et Yves Tanguy. Van deze kunstenaars zullen creaties worden getoond, met name schilderijen, maar ook beeldhouwwerken, tekeningen, objecten en foto's.

12.10.2012 > 27.01.2013

Jordaens en de Antieken

-3/-4



Jacob Jordaens, *Hulde aan Ceres*
© Museo Nacional del Prado, Madrid.

Onder het beroemde trio van Vlaamse barokschilders 'Rubens-Van Dyck- Jordaens' is Jacob Jordaens (Antwerpen 1593-1678) het minst intens bestudeerd. De tentoonstelling zal van Jordaens een geheel nieuw beeld ophangen. In plaats van de schilder van de ongecompliceerde gezelligheid van 'De Koning drinkt!' en 'Zo de ouden zongen zo piepen de jongen', komt met het aanhalen van mythologische en antieke thema's hier een kunstenaar aan bod die op intelligente wijze marktaandeel afsnoept van Rubens. Meer dan 80 schilderijen en tekeningen, tapijten en beelden in bruikleen van beroemde musea en minder bekende privé-verzamelingen, van Spanje (Museo Nacional del Prado) tot Denemarken (Statens Museum for Kunst) en van het Verenigd Koninkrijk (Glasgow Museum and Art Gallery) tot Oostenrijk (Albertina), worden voor de tentoonstelling aangevuld met meesterwerken van Jordaens uit Brussels en Kassels bezit. Een tweede venue is van 1 maart tot 16 juni 2013 gepland te Kassel in het Fridericianum-Museumslandschaft Hessen.



Pierre Bonnard, *Naakt bij tegenlicht*, 1908
MRBAB-KMSKB, Brussel, fotograaf « Photo d'art Speltdoorn & Fils »
© Sabam, Belgium, 2011.

De bezoeker herleeft in dit museum het "Fin de siècle" doordat het in zijn historisch kader geplaatst wordt: het landschap en het modernisme, De Coster en het ontstaan van een nationale literatuur, de herontdekking van de primitieven, Rops en Baudelaire, de sociale kunst, de receptie van het impressionisme, het symbolisme in de literatuur en in de schilderkunst, Péladan en het idealisme, de sierkunsten van Brussel tot Nancy, de wagneriaanse Muntchouwburg, Brussel hoofdstad van de art nouveau, Spilliaert, Minne, Maeterlinck, de eerste Latemse school... Een uitgebreid programma waarvan we een volledig panorama zullen aanbieden in een combinatie van de tentoongestelde werken met hedendaagse technologische middelen. Dit avontuur is slechts mogelijk dankzij een partnerschap tussen de Koninklijke Musea voor Schone Kunsten van België, de Koninklijke Bibliotheek, de Koninklijke Muntchouwburg, alsook het Brussels Hoofdstedelijk Gewest, dat de schitterende collectie Gillion Crowet in depot gaf. De collectie Gillion Crowet is één van de hoogtepunten en tevens het eindpunt van het parcours. Het 'Musée Fin de siècle Museum' zal ongetwijfeld één van de parels van ons patrimonium worden.

10-2012

**Jan Fabre. Chapters I-XVIII.
Waxes & Bronzes**

**Zaal 54
Museum voor Oude Kunst**



Jan Fabre, *Hoofd*
© Angelos 2011.

Net zoals bij eerdere spraakmakende tentoonstellingen van Jan Fabre, zoals in het Louvre, zal het werk van Jan Fabre ook in de Koninklijke Musea voor Schone Kunsten van België geïntegreerd worden in het circuit van de zalen gewijd aan de Oude Meesters. In de ruimte aansluitend op de prestigieuze Rubenszaal zal de kunstenaar een klassieke beeldengalerij insceneren, met een seriële presentatie van eigentijdse zelfportretten, vervaardigd in traditioneel was en brons. Met de keuze voor een opvallende vloer in zwart-wit dambordmotief wenst de kunstenaar de traditie van de historische galerijen in zijn tentoonstellingsconcept op te nemen. Fantastiek en maatvolle orde vallen samen in een ruimte die kunsthistorische traditie en een actueel mensbeeld verenigt, hetgeen de lezing van de sculpturen een inhoudelijke ondersteuning biedt.

22.03.2013 > 07.07.2013

Retrospectieve Meunier

-3/-4



Constantin Meunier, *De gebarsten smeltkroes*, 1884

© MRBAB-KMSKB, Brussel, fotograaf « Photo d'Art Speltdoom & Fils».

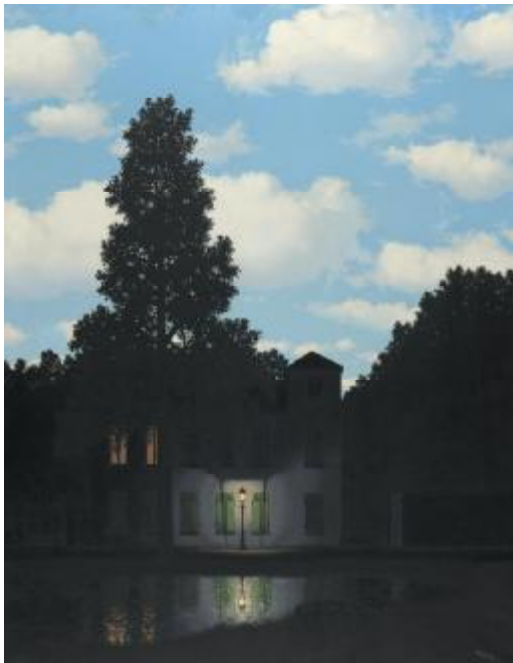
Op 22 maart 2013 opent in de Koninklijke Musea voor Schone Kunsten van België een grote retrospectieve tentoonstelling van het realistische werk van de 19^{de} eeuwse Belgische schilder- en beeldhouwer Constantin Meunier (1831-1905). Meteen is dit het eerste volledige overzicht van zijn carrière sinds 1909. Internationaal staat hij bekend omdat hij industriearbeiders, dok- en mijnwerkers in de beeldende kunst introduceerde, als iconen van de moderniteit. Constantin Meuniers kijk op mens en wereld is er een vol mededogen, geëngageerd en onlosmakelijk verbonden met de industriële, sociale en politieke ontwikkelingen in België op het eind van de 19^{de} eeuw. De tentoonstelling wil een gevarieerd overzicht bieden van het volledige werk van de kunstenaar. Bijzondere aandacht gaat daarom uit naar de schilderijen uit de eerste decennia van zijn carrière, die tot nu toe weinig bestudeerd zijn: historische taferelen, burgerlijke portretten en religieuze opdrachten. Naast deze representatieve selectie van schilderijen en bronzen sculpturen wordt een boeiende keuze van tekeningen, schetsen en ontwerpen getoond. Als omkadering wordt een ruime verzameling archiefdocumenten, catalogi, tijdschriften en divers drukwerk gepresenteerd, waardoor een levendig tijdsbeeld wordt geschetst.

19.09.2013 > 13.01.2014

Het rijk der lichten

+ 1

Musée Magritte



René Magritte, *Het rijk der lichten*, 1954
© Charly Herscovici c/o SABAM Belgium 2011.

Dit werk, waarvan er 17 verschillende versies (voor wat betreft de olieverf op doek versies) bestaan in Belgische dan wel buitenlandse privé-verzamelingen, maakte René Magritte in opdracht van de Koninklijke Musea van Schone Kunsten van België. Van de 17 versies van dit thema - het onderzoek naar het thema van dag en nacht - is de versie van de KMSKB één van de meest succesvolle : Het verticale formaat van het schilderij benadrukt de nachtelijke opkomst van de boom op klaarlichte dag. Dit iconische beeld, waarschijnlijk het beroemdste beeld van de schilder, vat tevens de weloverwogen benadering in zijn werk in het begin van de jaren dertig samen: een benadering die minder berust op het evidente van de dingen om ons heen, die zich voordoen als waren ze een vanzelfsprekende oplossing, maar eerder een benadering die berust op bevraging. Een bevraging die ons uitnodigt het dagdagelijkse opnieuw uit te vinden. Het huis, de regen, de vogel, het paard, de zon, de deur verworden tot even zovele elementen die ons uitnodigen de onzekerheden in de taal te ontdekken. Zekerheid bestaat niet meer. Het voorkomen der dingen verwordt tot een continue bevraging. Zodoende versmelten dag en nacht tot een onmogelijke gelijktijdigheid die een beeld creëert waarbij de realiteit verwrongen wordt. Veel bezoekers werpen slechts een vluchtige blik op het werk zonder de essentie van het onvoorstelbare in het werk te ontdekken. *Het Rijk der lichten* is een uitnodiging tot een emancipatie van de vanzelfsprekendheden... die in essentie verraderlijk zijn.



Rogier van der Weyden, *Portret van Antoon van Bourgondië*, 1456 - 1464
© MRBAB-KMSKB, Brussel.

De Koninklijke Musea voor Schone Kunsten van België bereiden een tentoonstelling voor gewijd aan de schilderkunst te Brussel in de periode tussen de dood van Rogier van der Weyden en de opkomst van een nieuwe geest in de kunst van Bernard van Orley. De tentoonstelling zal een algemeen overzicht bieden van de schilderkunst te Brussel op het einde van de 15^{de} eeuw en het begin van de 16^{de} eeuw. Het is een periode waarin de stad in volle bloei verkeerde, met de hertogen van Bourgondië die het Paleis op de Coudenberg als hun favoriete residentie verkozen. De Koninklijke Musea voor Schone Kunsten van België bezitten een groot aantal schilderijen en een aantal cruciale werken uit deze periode. Dankzij de genereuze medewerking van verschillende musea uit Europa, de Verenigde Staten en privé-verzamelaars, zullen belangrijke werken die eertijds in Brussel gemaakt zijn, terugkeren naar hun 'geboorteplaats'. Zo is dit bijvoorbeeld het geval voor de *Triptiek met de Mirakels van Christus*. Een werk dat werd gerealiseerd in drie Brusselse ateliers en dat uit Melbourne wordt overgevlogen. Ter gelegenheid van de tentoonstelling wordt een wetenschappelijke publicatie uitgegeven met de meest recente onderzoeksresultaten. In deze publicatie zullen essays opgenomen worden van verschillende specialisten.

Datum te bevestigen

Monet en de Japanse invloed op zijn werk

Gedurende zijn hele leven heeft Monet blijk gegeven van zijn fascinatie voor Japanse kunst. Getuige hiervan is zijn Japanse prentencollectie die zijn huis in Giverny siert. De tentoonstelling is gewijd aan deze passie van Monet. Meer nog dan de aantrekkingskracht naar het exotisme, die merkbaar aanwezig is in bepaalde werken, heeft de Japanse kunst ruimschoots bijgedragen aan de transformatie die zich in de picturale taal van de schilder heeft voorgedaan. Gaande van modellen om te komen tot de schilderijen die door Monet geschilderd werden, biedt de tentoonstelling ons de mogelijkheid deze evolutie te bestuderen. Een evolutie die een diepgaand effect heeft gehad op het moderne aspect van de series die hij omstreeks 1890 schilderde en daarna ook op de Nymphéas. Via deze referentie naar de Japanse kunst speelt zich tevens een herdefiniëring van de relatie natuur-cultuur af. Een herdefiniëring die in het leven van Monet gestalte krijgt met zijn geleidelijke verwijdering van de stad en, in zijn oeuvre, met de opkomst van de tuin als een geïdealiseerde natuur. De tentoonstelling toont zowel werken uit de collecties van de Koninklijke Musea voor Schone Kunsten van België als van de Koninklijke Musea voor Kunst en Geschiedenis. De tentoonstelling is het resultaat van een partnerschap met het Musée Marmottan Claude Monet te Parijs, waar deze na Brussel tentoongesteld zal worden.

Koninklijke Musea voor Schone Kunsten van België
Regentschapsstraat 3 - 1000 Brussel
Tel. : +32 2 508 32 11
Fax. : +32 2 508 32 32
www.fine-arts-museum.be

Algemene Directie
Michel Draguet

Promotie en public relations
Anne Goffart
Tel. : +32 2 508 34 09
anne.goffart@fine-arts-museum.be

Pers
Karin Roedig
Tel. : +32 2 508 34 08
karin.roedig@fine-arts-museum.be

Nocturnes en evenementen
Caroline Haraké
Tel. : +32 2 508 34 12
caroline.harake@fine-arts-museum.be

Educateam
www.extra-edu.be
Tel. : +32 2 508 33 33
reservation@fine-arts-museum.be