



KANDIDATUUR LANDSCHAPSPARK GRENZELOOS BOCAGELAND

PERSBERICHT
24/05/23

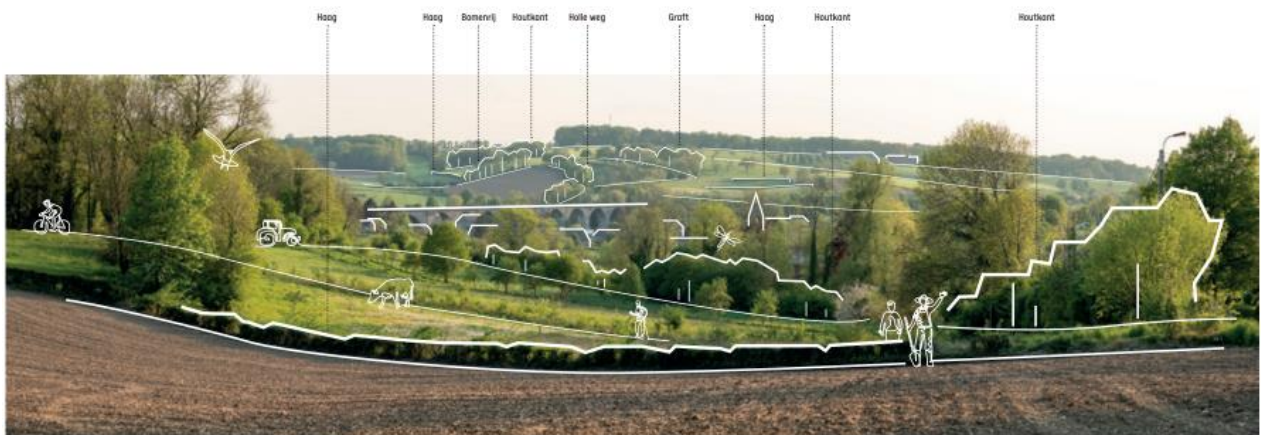
1. Welkom in het Grenzeloos Bocageland

De Voerstreek (Vlaams gewest, België), het Land van Herve (Waals gewest, België) en het Heuvelland (provincie Limburg, Nederland) vormen samen het groene hart van de Euregio Maas-Rijn. De gelijkenissen qua landschapskwaliteit en streekidentiteit tussen de drie streken zijn overduidelijk. Het Grenzeloos Bocageland is een heuvelachtige lappendeken van lijnvormige landschapselementen zoals heggen, hagen, houtkanten, bomenrijen, graften en holle wegen, afgewisseld met hoogstamboomgaarden, oude bossen, snelstromende beken en talloze erfgoedrelicten zoals kloosters, kastelen en vakwerkhuisen. De grote dichtheid aan lijnvormige landschapselementen is daarbij opvallend. Daarom gebruiken we de term “bocagelandschap”.

2. De lijnen die ons verbinden zijn onze kracht

Ondergronds is het de geologie die ons verbindt, bovengronds zijn het de lijnvormige elementen die in dit landschap de verbindende factor vormen. Daarbij gaat het niet alleen om de hagen, bomenrijen, graften, holle wegen en beekvalleien. Het zijn ook de golvende contouren van de heuvels en de dalen die vanaf het geaccidenteerde Ardennenmassief uitwaaiëren naar het vlakke Maasdal. Net als de zwart-witte lijnen van de vakwerkhoeves en de familiebanden en sociale relaties die over de grenzen heen zorgen voor verbondenheid van de bewoners van deze streek. Het zijn deze lijnen – zichtbaar en onzichtbaar - die maken dat het Bocageland door bewoners en bezoekers wordt gepercipieerd als één samenhangend gebied.

-> De natuurlijke en sociale lijnen die ons verbinden symboliseren we met een menselijke ketting op het persmoment.



3. Sterk en kwetsbaar in een snel veranderende wereld

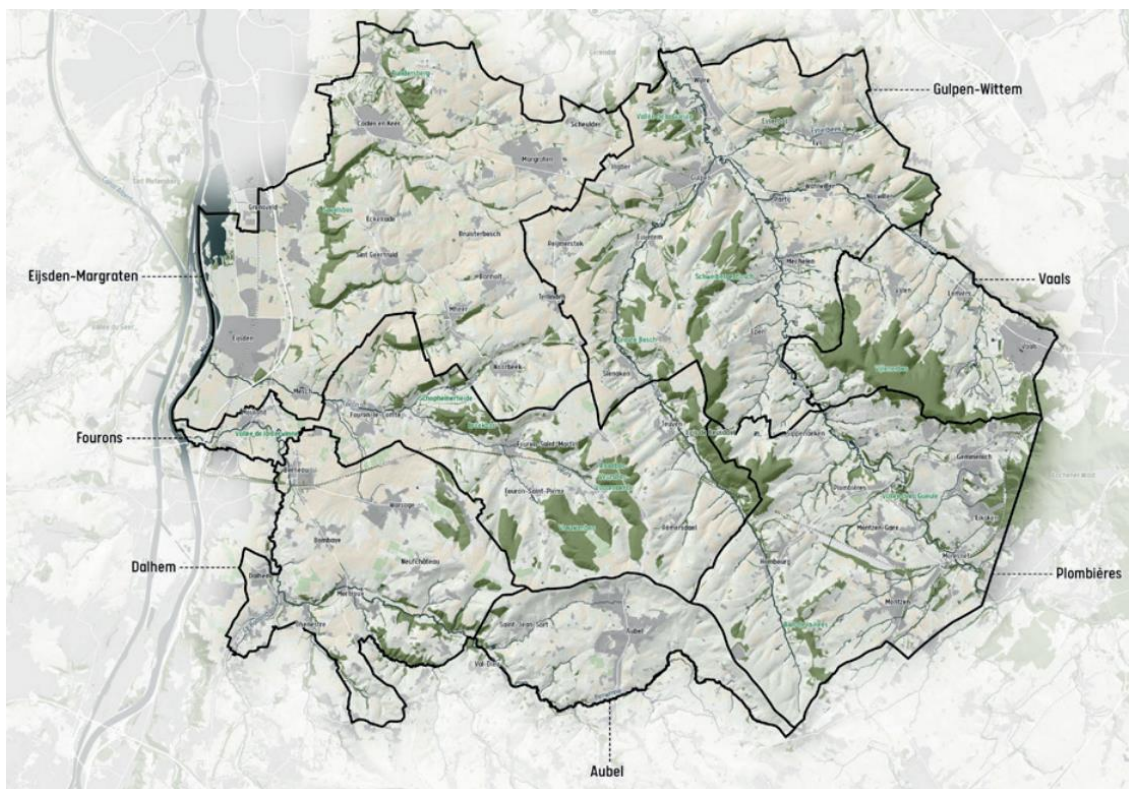
Het Grenzeloos Bocageland is gevormd door haar verleden en nog steeds in constante evolutie, op weg naar weer een nieuwe toekomst. In die evolutie houden we vast aan de sterktes en uniciteit van het gebied, zoals haar uitgesproken heuvelachtig karakter met de hoogste punten van Vlaanderen en Nederland en heel wat indrukwekkende panorama's. Het gebied vormt ook het landelijke, groene hart tussen de internationale metropolen als Aken, Luik en Maastricht, dat gekend en geliefd is voor haar zacht wandel- en fietstoerisme. Geologisch valt het noordwestelijke deel van het Bocageland onder het “mergelland” dankzij de zachte kalkhoudende gesteenten (mergel en krijt) in de ondergrond. Hechte lokale gemeenschappen houden eeuwenoude culturele en culinaire tradities in ere, zoals de traditionele volksdans “cramignon” of “rei” en het vierkante stinkkaasje dat nu Europees beschermd is als Hervekaas. Het kleinschalige bocagelandschap, de kalkrijke ondergrond, oude massieve boskernen en snelstromende beken zorgen voor Europese topnatuur. De

lokale agrarische gemeenschap met veel grondgebonden landbouw (veeteelt, akkerbouw, fruitteelt, ...) en de hoge cultuurhistorische rijkdom (kastelen, abdijen en hoeves, vakwerkhuisen, ...) zijn ook belangrijke sterktes van de streek.

Het Grenzeloos Bocageland is echter ook kwetsbaar door trends en ontwikkelingen die haar landschappelijke en sociale kapitaal bedreigen. Denk maar aan de achteruitgang van typische landschapselementen zoals hagen en graften, de steeds frequentere en extremere overstromingen en droogteperiodes, het verdwijnen van unieke plant- en diersoorten, de onzekere toekomst van de familiale landbouw, het hoog recreatief en toeristisch medegebruik, de lintbebouwing en toenemende verharding, ...

4. We hebben elkaar nodig over de grenzen heen

Deze bedreigingen zijn niet alleen gelijkaardig over de grenzen heen, ze krijgen slechts een afdoend antwoord indien we structureel grensoverschrijdend gaan samenwerken. Daarbij slaan zeven landelijke gemeenten, met beperkte personeelscapaciteit en budgetten, de handen in elkaar om synergiën te creëren en samen slagkrachtiger te worden. Want het potentieel van het Grenzeloos Bocageland is enorm. Een sterker grensoverschrijdend waterbeheer uitbouwen voor Berwijn, Geul, Gulp en Noor, de toekomst van onze land(schaps)bouwers verzekeren, duurzaam toerisme en recreatie creëren in balans met de draagkracht van het landschap en haar inwoners, het versterken en optimaal beheren van kleine landschapselementen, ... het is mogelijk met een grensoverschrijdend landschapspark als katalysator. De diversiteit aan kennis en ervaring over de grenzen van Vlaanderen, Wallonië en Nederland heen is daarbij een enorme troef voor dit gebied.



Perimeter van het kandidaat-landschapspark Grenzeloos Bocageland

5. Het bocagekompas is onze houvast voor de toekomst

Met de oprichting van een grensoverschrijdend landschapspark willen we alle harde, administratieve grenzen die er liggen (landsgrenzen, gewestgrenzen, provinciale grenzen, gemeentegrenzen en zelfs taalgrenzen) overstijgen en vertrekken vanuit het reële gevoel dat we elkaars burens, familie, vrienden, collega's, bezoekers, landschapsbeheerders, ... zijn. Daarbij willen we de logica van het landschap opnieuw centraal stellen - de logica van het terrein, de logica van de ondergrond en de natuurlijke processen, de logica van de mensen aan de slag in datzelfde landschap.

Daarbij gaan we samen aan de slag met het bocagekompas. Dit is geen traditioneel kompas want het wijst niet naar het noorden, maar naar het midden. Het bocagekompas wijst op het belang om niet eenzijdig sectoraal te werken, maar vanuit een systeemdenken. Het netwerklandschap van natuurlijke en sociale lijnen is tegelijkertijd een voedsellandschap, een sponslandschap, een biodivers en een gastvrij landschap. We brengen daarbij de natuurlijke en sociale rijkdom die het landschapspark herbergt tot kruisbestuiving. Zo bouwen we aan een divers, kleinschalig bocagelandschap waarvan de concrete invulling door menselijke creativiteit, met gepaste verdienmodellen en samenwerkingsverbanden en voortbouwend op cultuurhistorische waarden wordt vormgegeven.

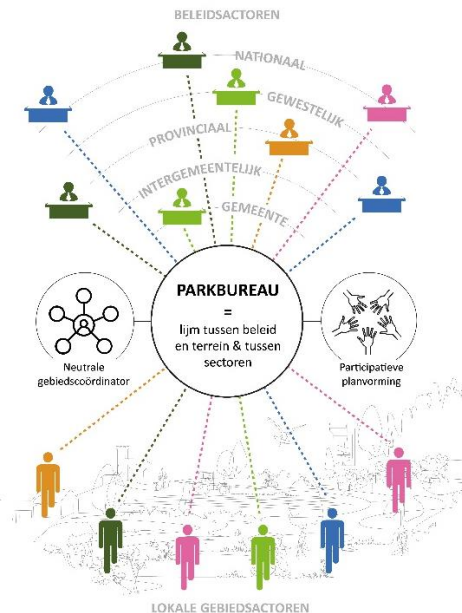
-> Daarom zet vandaag iedere coalitiepartner zijn handtekening rond het Bocagekompas.



Het bocagekompas met het “netwerklandschap” als centrale, verbindende factor

6. Het landschapspark als lijm tussen beleid en terrein

Het landschapspark Grenzeloos Bocageland wil, na erkenning door de Vlaamse overheid, optreden als neutrale gebiedscoördinator om, samen met de verschillende bestuursniveaus en de lokale betrokkenen, het landschap beter te beheren, te versterken en in te richten op maat van de streekidentiteit en de mensen die er wonen en werken. Als laagdrempelig contactpersoon en met een dienstverlening op maat wil het landschapspark vertrouwen opbouwen bij landbouwers, grondeigenaars en -gebruikers, ondernemers en inwoners. Want de ideeën, wensen en dromen van lokale betrokkenen net als hun sterke praktijk- en gebiedskennis zijn cruciaal, om, gecombineerd met de logica van het landschap, het bocagelandschap van morgen vorm te geven.



Het parkbureau treedt op als “lijm” tussen beleidsactoren en gebiedsactoren

De gebiedscoalitie van het Grenzeloos Bocageland bestaat - naast de gemeenten Voeren, Dalhem, Aubel, Plombières, Eijsden-Margraten, Gulpen-Witttem, Vaals, de provincies Belgische Limburg, Nederlands Limburg en Luik, het Waals gewest en de Euregio Maas-Rijn - uit heel wat overheden en middenveldorganisaties die werken rond landschap, landbouw, natuur, waterbeheer, erfgoed en toerisme en recreatie. Zij hopen met hun kandidatuur, met een heldere visie en sterke lokale financiële engagementsen, de jury en de Vlaamse overheid te overtuigen om het Grenzeloos Bocageland vanaf 1 januari 2024 uit te roepen als landschapspark.

Contactpersoon:

Ann-Sophie Debergh (Regionaal Landschap Haspengouw en Voeren)

ann-sophie.debergh@rlhv.be

0032(0)485 69 08 70



Deze kandidatuur tot erkenning als Landschapspark wordt gesubsidieerd in het kader van de oproep Landschapsparken, in opdracht van de Vlaamse Overheid.