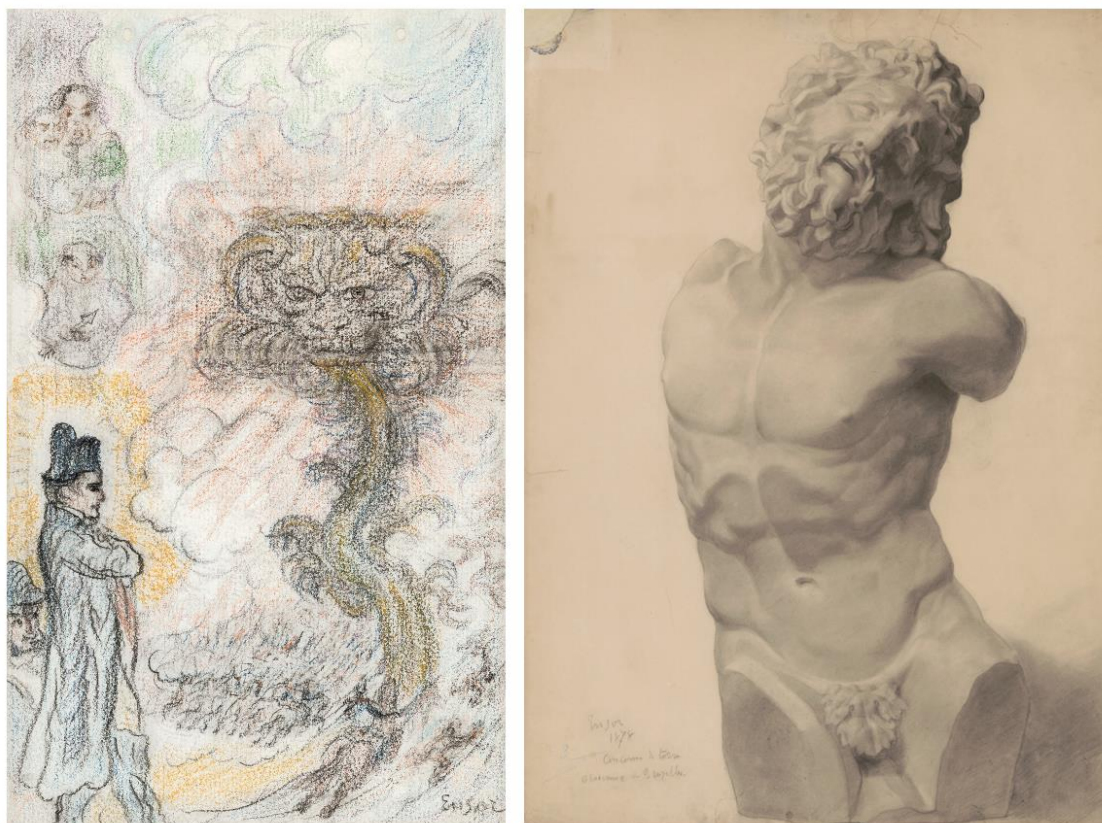


KBR en de Koninklijke Musea voor Schone Kunsten van België kopen twee onuitgegeven tekeningen van James Ensor



James Ensor, *Napoleon*, ca. 1910-1920 (Koninklijke Musea voor Schone Kunsten van België)
James Ensor, *Torso van Laocoön*, 1878 (KBR)

Persbericht

30.11.2023

Enkele maanden voor de opening van de tentoonstelling “James Ensor. Inspired by Brussels” hebben de Koninklijke Bibliotheek van België (KBR) en de Koninklijke Musea voor Schone Kunsten van België (KMSKB) elk een tekening van de Oostendse kunstenaar James Ensor (1860-1949) gekocht. Beide werken zullen worden getoond tijdens de tentoonstelling “James Ensor. Inspired by Brussels” die op 22 februari 2024 de deuren opent in het kader van het Ensorjaar. Deze tentoonstelling is het resultaat van de samenwerking tussen twee federale wetenschappelijke instellingen: KBR en de KMSKB.

Een wedstrijdtekening voor KBR

De nieuwe aanwinst van KBR betreft een groot blad met de torso van Laocoön, een fragment

van de beroemde oud-Griekse beeldengroep die sinds 1506 in het Vaticaan wordt tentoongesteld. Wie James Ensor vooral kent van zijn maskertaferelen, herkent de hand van de meester niet meteen in deze tekening. De jongeman die zou uitgroeien tot een van de belangrijkste avant-gardekunstenaars van zijn tijd, was per slot van rekening slechts achttien jaar toen hij het onderwerp tekende. Met deze tekening eindigde Ensor als derde van de klas "Tekenen naar een antieke torso en fragmenten". De studie is gebaseerd op een afgietsel van de torso van Laocoön. Ensor legt de klemtoon op het lijden en de gevechtshouding van deze Trojaanse priester, zoals ook te zien in het originele beeld.

"De tekening onderscheidt zich van andere academietekeningen van Ensor door haar uitzonderlijke zeldzaamheid als wedstrijdblad." Daan van Heesch, conservator Prentenkabinet KBR.

Voor de Koninklijke Musea een Napoleon geïnspireerd op Antoine Wiertz
Het werk dat door de Koninklijke Musea werd aangekocht, betreft een krijttekening van circa twintig centimeter hoog. Het werk is getiteld *Napoleon*, naar het hoofdthema, en werd waarschijnlijk gerealiseerd in de jaren 1910-1920. Het is geïnspireerd door *Tafereel uit de hel*, een doek dat Antoine Wiertz schilderde in 1864 en dat zich vandaag nog steeds in het Wiertzmuseum bevindt. Dit fascinerende artistieke verband kan als volgt worden verklaard: Ensor was een grote bewonderaar van het oeuvre van Antoine Wiertz en kan dit schilderij in het Wiertzmuseum hebben gezien tijdens zijn vormingsjaren in Brussel (1877-1880).

"De link tussen James Ensor en Antoine Wiertz, hun gedeelde voorliefde voor excentriciteit, humor en kleureffecten, maar ook de aantrekking die ze voelden voor het macabere of voor de figuur van Napoleon Bonaparte, verlenen aan deze aanwinst een wel heel bijzonder karakter." – Sarah Van Ooteghem en Davy Depelchin, respectievelijk conservator moderne werken op papier en conservator 19de-eeuwse schilderkunst in de Koninklijke Musea voor Schone Kunsten van België.

Rijke collecties in de KMSKB en in KBR

Samen bezitten beide instellingen meer dan 200 kunstwerken van Ensor; het zijn de oudste openbare collecties van de maskerschilder. KBR was de eerste publieke instelling die werk aankocht van Ensor. In 1892 kocht KBR een portfolio met 25 etsen van de kunstenaar. In 1895 volgden de Koninklijke Musea voor Schone Kunsten van België met de aankoop van het schilderij *De Lampenist*, een vroeg meesterwerk van Ensor uit 1880. Door de jaren hebben beide instellingen hun Ensor-collecties uitgebreid met werken die in het kader van de tentoonstelling zullen worden getoond. De selectie wordt verder versterkt door verschillende bruiklenen uit Belgische privécollecties.

Het Prentenkabinet van KBR en de KMSKB blijven zich inspannen om de federale collectie te verrijken met sleutelwerken van Ensor en streven ernaar een zo volledig mogelijk beeld van zijn oeuvre te kunnen presenteren.

Ensor en Brussel in beeld

De tekeningen zullen een bijzondere plek krijgen in de tentoonstelling “James Ensor. Inspired by Brussels” die op 22 februari 2024 de deuren opent. Hoewel Ensor onlosmakelijk is verbonden met Oostende, was het in Brussel dat hij tot bloei kwam als kunstenaar en zich ontwikkelde tot spilfiguur van de Belgische avant-garde. Het is geen toeval dat de tentoonstelling plaatsvindt in de weelderige vertrekken van het Paleis van Karel van Lotharingen, dat vandaag deel uitmaakt van KBR. Het paleis was tijdens het leven van James Ensor immers het Museum voor Moderne Kunst, de plek waar hij zelf spraakmakende kunstwerken heeft tentoongesteld.

“De samenwerking tussen KBR en de KMSKB is niet alleen het gevolg van een gezamenlijke geschiedenis, maar ook van een uitdrukkelijke en gedeelde wil om het erfgoed dat deze instellingen bewaren en bestuderen toegankelijk te maken en om de federale collectie te delen met een zo ruim en divers mogelijk publiek. Met de tentoonstelling willen we hulde brengen aan James Ensor, internationaal vermaard Belgisch kunstenaar, én aan de Stad Brussel die een belangrijke rol heeft gespeeld in het parcours van de kunstenaar.” – Sara Lammens, algemeen directrice van KBR en algemeen directrice a.i. van de Koninklijke Musea voor Schone Kunsten van België.

[DOWNLOAD VISUALS](#)

PRAKTISCHE INFORMATIE

James Ensor. Inspired by Brussels

22.02 > 02.06.2024

Openingsuren

Open van dinsdag tot zondag van 10.00 tot 17.00 uur
Gesloten op maandag en op sommige feestdagen

Tarieven

Standaard: €15
Kortingstarief: €0 < €11

KBR

Kunstberg 28, Brussels
www.kbr.be

